



Guide de l'enseignant

SAISON CULTURELLE 2018-2019

A retourner AVANT le MERCREDI 12 SEPTEMBRE 2018

Convaincue que la culture participe pleinement au développement des enfants et des jeunes, la Communauté de Communes propose une saison jeune public destinée aux écoles et collèges du territoire. Ceci avec la volonté d'encourager la découverte du spectacle vivant et la rencontre avec les artistes.

Cette saison, près de 2000 places de spectacles seront réparties sur les différentes représentations : attention, prêts, partez...inscrivez-vous !

Réservez vos places

Nous avons mis en place un mode de réservation spécifique. Vous en trouverez les modalités ci-après. Merci d'en respecter les différentes étapes. De notre côté, nous ferons tout notre possible pour satisfaire vos souhaits... dans la limite des places disponibles.

Nous n'avons pas pour obligation de programmer des spectacles pour chaque niveau mais nous nous efforçons au maximum de balayer tous les âges, tous les sujets. **Chaque saison est différente, elle est faite des aléas budgétaires, des spectacles disponibles du moment, de coups de cœur et de la nécessité de répartition sur le territoire.**

Comment réserver ?

▪ INSCRIPTION

Envoyez-nous **dès que possible** votre **fiche de souhaits** dûment complétée et signée par le chef d'établissement. Veillez à bien remplir toutes les rubriques du bon, recto et verso, en respectant les délais, ainsi qu'à **en conserver une copie.**

▪ CHOIX DE LA SEANCE

Merci de nous indiquer les séances auxquelles vous souhaitez vous rendre. Nous nous efforcerons de respecter votre choix mais parfois des ajustements sont nécessaires. Merci de bien faire attention à la durée des spectacles et de prendre en compte les temps de transport.

- CONFIRMATION

Dans la mesure du possible nous répondrons à votre commande initiale. Les réservations **vous seront confirmées par courrier et par mail autour du 21 septembre 2018**. Merci de prendre note des dates, horaires et lieux de représentation.

- BILLETS

Chaque enseignant devra venir retirer les billets à la **billetterie le jour même**.

Comment régler les places ? 2018 changement

Afin de respecter les règles comptables du Trésor Public et parce qu'il devenait compliqué pour vous de vous déplacer avec un moyen de paiement, désormais :

1/ Des billets « symboliques » sans valeur faciale vous seront remis le jour du spectacle afin que chaque enfant le conserve + un justificatif global.

2/ Un avis de somme à payer émis par le Trésor Public sera adressé par voie postale à l'école dans les jours suivants. Il vous restera à régler, selon votre convenance (chèque, espèce ou virement) directement auprès de la Trésorerie.

La somme indiquée correspondra au nombre d'enfants présents lors de la représentation.

Tarifs 2018 changement

Prix du billet par spectateur : **4€ par élève**, gratuit pour les enseignants et accompagnateurs.

Nb d'accompagnateurs : en maternelle, au-delà de 16 élèves, un adulte supplémentaire par tranche de 8 élèves. En élémentaire, au-delà de 20 élèves, un adulte supplémentaire par tranche de 10 élèves.

Avant votre venue

Merci d'être vigilant afin d'éviter toute confusion concernant votre réservation. En cas de doute, n'hésitez pas à nous appeler. Penser à la réservation du car si besoin et à donner une amplitude horaire un peu plus large que la durée du spectacle.

Quand arriver au spectacle ?

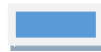
Pour vous réserver le meilleur accueil, nous vous prions d'arriver au moins **10 minutes avant l'horaire** de début de la représentation. **L'horaire indiqué est bien celui de début de la séance, non pas celui de votre arrivée.**

Tout retard doit nous être signalé au plus tôt par téléphone au **06 70 26 86 25** afin que nous puissions organiser l'accueil des autres classes en conséquence.

Rencontre avec les compagnies

Certains spectacles peuvent être suivis de discussions avec les compagnies, merci de prendre vos dispositions pour permettre à vos élèves d'y assister. Sinon, nous prévenir à votre arrivée à la salle. Ces échanges durent environ 10/15 minutes.

Sur le WEB Sur le site internet du service culturel : www.culturelbn.fr, vous pouvez retrouver les photos, les affiches et les dossiers des spectacles ainsi que ce document à télécharger.



1

« Akiko »

Compagnie Les Trigonelles (66)
Théâtre d'ombre et de papier

PS / MS / GS

Mardi 16, jeu. 17, ven. 18 octobre
9h30 / 11h

Durée 35 minutes / Jauge 60



Le Courmesnil / LOUÉ

D'après les albums éponymes d'Antoine Guilloppé (dispo à la médiathèque de Loué).

Ce spectacle sans parole est une poésie visuelle qui s'inspire du Haïku (forme courte de poésie très pratiquée au Japon). Ombres d'hiver, couleurs de printemps, nuits d'été, Akiko, est un véritable petit conte zen.

Tout commence par un simple jeu de feuilles blanches. On se cache, on se dévoile, on dessine, on découpe et soudain dans la magie de l'ombre survient Akiko. D'un petit bout de papier, le réel se réinvente en poésie...

La petite fille japonaise va traverser les quatre saisons. On entre dans son monde comme on entre en poésie, par l'écoute des sens. Un pas dans la neige, un printemps qui s'éveille, une nuit étoilée, un automne qui s'effeuille. Et le temps aérien, fluide et vapoureux glisse comme un doux frôlement ...

Dans cet univers très « zen » plusieurs techniques sont utilisées au cours du spectacle : théâtre de papier, théâtre d'ombre à vue et par transparence, projection d'images, jeux de comédiens et manipulations. Chacune d'entre elles vient enrichir la précédente.

La construction des haïkus offre des espaces laissés « vides », des sortes de bulles dans lesquelles l'imaginaire peut se lover.

Pour aller plus loin :

Ce spectacle peut nourrir un travail autour **des saisons, des cycles de la vie**. Il permet d'aborder **la poésie** par un traitement sonore et visuel. C'est aussi une ouverture sur la **culture japonaise/asiatique**. Et enfin, la **démarche plastique** de la matière papier, des ombres et de la lumière est une source sans fond. **Un dossier pédagogique est disponible au téléchargement.**

ACTION CULTURELLE AUTOUR DU SPECTACLE :

Possibilité **d'accueillir les artistes en classe pour un atelier d'1h30** autour de l'album, des sons, de la gestuelle et du papier. (Mardi 16/10 ou jeudi 18/10 après-midi).

A PRÉCISER ENSEMBLE selon votre projet d'exploitation du spectacle.

Lien vers la cie : http://trigonelles.free.fr/spec_akiko.htm

2

« 21 X 29.7 »

Cie Gingolph Gateau (10)

Théâtre d'objets et de papier

GS / CP / CE1

Jeudi 15 novembre 10h15 / 14h15

Vendredi 16 novembre 10h15

Durée 45 minutes / Jauge 120

La Longère / COULANS SUR GEE



À l'ère de la dématérialisation des documents, 21x29,7 montre que le papier reste un incontournable support aux bonheurs, petits et grands. Gingolph Gateau défroisse l'imaginaire et fait surgir, dans ses plis et ses replis, des mondes poétiques. Il ouvre une nouvelle page avec ce théâtre de papier où se jouent de belles histoires. Et si le bonheur se cachait dans les plis ?

Un employé du contrôle qualité dans une fabrique de papier vérifie la conformité au format 21x29,7 cm des feuilles prélevées de la chaîne de production. Enfermé dans son bureau aseptisé, l'employé découvre un petit homme fripé, fragile et bancal. Un petit homme de papier. Soucieux de le préserver, il lui offre d'échapper au broyage du recyclage. Ensemble, ils partagent découvertes, surprises, désespoirs et petits bonheurs à travers différents tableaux. Une rencontre intime se dessine, allant au-delà de la simple histoire entre une marionnette et son manipulateur. C'est une ode à l'imagination et à la liberté qui s'écrit. Les formes se déploient, se libèrent et l'esprit aussi.

Mises en boules, les feuilles non conformes s'amoncellent et deviennent sources de jeu et d'évasion. S'éloignant de son univers trop quadrillé et trop rangé, l'employé échappe progressivement à son quotidien et s'ouvre à une autre vie...

Pour aller plus loin :

L'origami.

Idéal pour enrichir un travail plastique autour de la **matière du papier**.

Ou comment **raconter/illustrer des histoires** par et avec un objet.

Cette histoire aborde aussi le surmenage et le stress, le corps et ses imperfections, la rencontre de deux individus qui semblent si différents.

Lien vers cie : <http://www.gingolphgateau.fr/creaspectacle/21x297/21x297.php>

3

« **Danse à la carte** »
Compagnie Ke Kosa (38)
Danse et improvisation

PRIMAIRE / COLLEGE

Mardi 20 Novembre 10h / 15H15

Durée 40 minutes / jauge 2 à 3 classes selon le lieu



IN SITU (dans l'établissement, dans la classe...)

De la parole à la danse, de l'entrée au dessert, épicé de bonne humeur et d'énergie italienne ! Les ingrédients : 1 danseuse contemporaine musclée en créativité, 15 thèmes d'improvisation, 15 musiques, les choix au hasard (ou pas) du public.

Ce spectacle/intervention permet une approche ludique et interactive de la danse où le spectateur est aussi acteur. Cette création est une bouffée d'air frais, imprévisible et unique qui n'hésite pas à désacraliser l'art chorégraphique !

Le spectacle correspond à plusieurs défis. Comment transmettre l'amour pour le mouvement dansé aux enfants qui ont souvent des a priori ? Comment parler du métier du danseur et du chorégraphe ?

Selon les thèmes et les musiques choisis par les jeunes spectateurs, la danseuse compose sur mesure et à la demande, des danses improvisées. A l'issue de chaque set d'improvisation, un échange sensible, entre l'artiste et les enfants, favorise la compréhension et la découverte de l'art chorégraphique contemporain dans toute sa diversité.

Pour aller plus loin :

Evidemment une **sensibilisation à la danse mais aussi à son histoire, à sa diversité.**

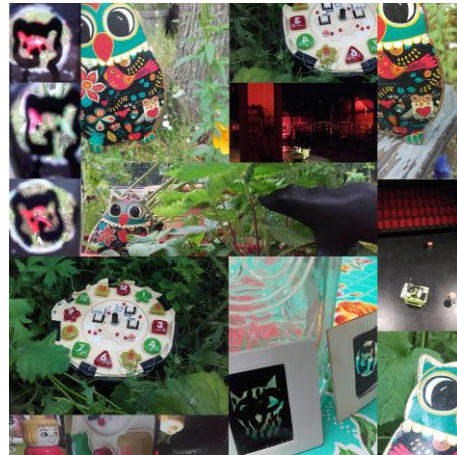
Programme « Histoire des arts » cycle 3 et 4.

En raison du nombre très limité de possibilité, priorité sera donnée aux classes menant un projet danse à l'année et inscrites aux RENCONTRES DANSES de la circonscription.

Lien vers la cie : <https://www.kekosa.fr/danse--la-carte-c1zm5>

4

« [Méga] Younna » création décembre 2018
Compagnie Tiksi (44)
Théâtre sonore et radiophonique



CE / CM / 6eme/ 5eme

Mardi 11 décembre 10h15 / 14h15

Durée 45 minutes / jauge 120

Le Courmesnil / LOUE

« Pourquoi dans sa tanière l'ours peut dormir l'hiver, mais moi, qu'il pleuve ou vente, je dois aller apprendre l'histoire ou la grammaire ? »

C'est la question que posa un jour la jeune Younna aux deux animateurs de Radio Tiksi. C'était il n'y a pas si longtemps. Mais maintenant ? Les artistes s'emparent de cette énigme et vous invite à un voyage musical et visuel, quelque part entre la forêt et l'école, l'électro et Chopin, l'ours et l'enfant, la radio et le théâtre. Il ne faudra pas chercher à tout comprendre. En tous cas, pas tout de suite. Il faudra surtout se laisser aller, aussi loin que possible. Et s'en amuser.

La compagnie Tiksi est née d'un désir de créer des spectacles hybrides mêlant théâtre, musique et arts plastiques. Tiksi est un mélange de mots inspirants, d'images colorées et de machines électroniques. Des machines qu'elle fabrique, se nourrissant de projets libres, collaboratifs et DIY.

Pour aller plus loin :

Ce spectacle peut nourrir un projet autour de **la poésie**.

Cela questionne aussi la place / la mémoire des **sons, des bruits dans nos vie**.

On peut aborder des notions de technologie.

ACTION CULTURELLE AUTOUR DU SPECTACLE

En concertation avec François Mallet, **intervenant DUMISTE** de l'EEA LBN en école primaire, il est possible de travailler sur les sons, les enregistrements, la création d'ambiances sonores.

A PRÉCISER ENSEMBLE selon votre projet d'exploitation du spectacle

Pour info : durant l'année scolaire 2017/2018 les 2 artistes sont intervenus une dizaine d'heure auprès des CE1/CE2 de Poillé sur Vègre. Ensemble ils ont créé une carte postale sonore.

Ce spectacle reçoit le soutien du Réseau des Scènes départementales Jeune public de la Sarthe.

Il bénéficie d'une aide à la création, de temps de résidence et de l'achat d'une vingtaine de séances en Sarthe.

Lien vers cie : <http://cie-tiksi.tumblr.com/>

5

« **Now** » *Création octobre 2018*

Cie Les Tombés de la lune (72)

Théâtre et peinture

CM2 / 6eme

Jeudi 10 janvier 10h15 / 14h15

Durée 55 min / jauge 150

Le Courmesnil / LOUÉ



Après avoir adapté à la scène les « Histoires Pressées » de Bernard Friot, Jerome Come continue de questionner cet âge étrange entre l'enfance et l'adolescence. Un récit entre le passé et le futur, rester petit ou devenir grand. Vouloir tout ou rien à la fois, avoir des émotions contradictoires toutes les 5 minutes, les parents qui nous énervent...tout y passe ! C'est comme si, après un chemin bucolique et protégé par de grands arbres, l'enfant se retrouve face à de nombreux chemins...Mais lequel prendre ?

Lucas, un jeune garçon de 11 ans, entre en 6eme. Enfant, il ne se posait pas trop de questions. Il jouait avec les filles, il s'inventait des histoires rocambolesques dans la cour, sa chambre était un monde imaginaire sans fin. Et puis l'arrivée au collège bouleverse tout. Il faut être un garçon, un vrai ou sinon on te marche sur les pieds. Etre un gars qui ne pleure pas et qui joue au foot et à la console. Etre comme tout le monde, se muscler et plaire aux filles...Lucas est perdu. Même sa chambre n'est plus vraiment son refuge. Tout rappelle trop son enfance. Sa mère et ses sœurs y entre comme dans un moulin et on le traite encore comme un petit garçon. Lucas veut que ça change ! Il a le droit de vivre, d'exister comme il est ! Mais qui est-il ?

Un huit clos dans la chambre d'un adolescent en plein questionnement. Une chambre qui se transformera aux grés des peintures, dessins et vidéos projetées.

Pour aller plus loin :

Ce spectacle mêle dessin et peinture en direct avec le conte et le théâtre.

Les arts plastiques comme moyen d'expression de ses émotions, la part de l'intime.

Aborder la question des relations sociales, des comportements.

Préparer le passage en 6eme / faire un point sur l'arrivée son année de 6eme

ACTION CULTURELLE AUTOUR DU SPECTACLE :

Possibilité d'ateliers d'1h d'écriture collective et personnelle avec l'artiste.

A PRECISER ENSEMBLE selon votre projet d'exploitation du spectacle.

Lien vers la Cie : <http://www.tombesdelalune.com/les-spectacles/now-jeune-public/>

6

« Deep Z tribute »

Cie Zutano Bazar (72)

Danse, musique

4eme/3eme

Vendredi 15 mars 14h15

Durée 40 min / jauge 150

Le Courmesnil / LOUÉ



Solo chorégraphique pour une danseuse et une platine vinyle.

Ce spectacle répond par le corps à la question : C'est quoi être FAN ? Un phénomène humain et sociétal qui prend un véritable sens à notre époque. Ici on ne questionne pas les comportements mais bien la réaction corporelle presque chimique que ce sentiment développe en nous.

C'est le clin d'œil à une période de la vie : l'absolu de la passion pour des musiciens, des icônes, quand l'adolescence pointe son nez. Le temps passe, les goûts évoluent mais l'inscription reste. Ces personnages marquent la jeunesse comme point de départ d'une identité à construire. La chambre d'ado placardée de posters, les produits dérivés, le vinyle dédicacé, la version originale, le live...

Pour Florence Loison, c'est sans conteste Led Zeppelin. Un groupe d'une autre époque, d'un autre son.

Ce quatuor exceptionnel, puissant et sensuel, reste en mémoire de l'adolescente qu'elle était et qui a marqué la genèse d'une danse explosive et jouissive à venir. Avec humour et beaucoup d'amour, Florence rend hommage à ce groupe fondateur dans son imaginaire artistique.

Entre danse, musique au vinyle et interaction avec le public, elle nous entraîne dans nos propres souvenirs et se joue de ces idoles constitutives de nos espaces intimes sacrés.

Pour aller plus loin :

Exploitable en EPS, histoire des arts, musique, lettres : la danse contemporaine, la musique rock, production d'écrits ou exposés sur la thématique « Fan de »...

ACTION CULTURELLE AUTOUR DU SPECTACLE :

Possibilité d'ateliers autour du mouvement dansé avec l'artiste.

A PRECISER ENSEMBLE selon votre projet d'exploitation du spectacle.

Lien vers la cie : <http://www.zutanobazar.fr/les-projets-de-florence-loison/deep-z-tribute/>

7

« **L'enfant d'éléphant** »
Cie Les Ouranies Théâtre (61)
Lecture musicale

GS / CP / CE / CM1

Jeudi 28 mars 10h15 / 14h15

Vendredi 29 mars 10h15

Durée 40 min / jauge 100



Espace Vègre et Champagne / BRULON

De Rudyard Kipling.

L'histoire met en scène un enfant d'éléphant qui, avant d'être éléphant, est d'abord un enfant à « l'insatiable curiosité ». Il veut tout savoir et prend le risque de désobéir, de faire de mauvaises rencontres, pour mieux se sauver et grandir. Habité par une question qui lui vaut quelques fessées de trop, notre enfant éléphant part à l'aventure. « Sur les rives du grand fleuve Limpopo aux grasses-eaux verts-de-grisées et huileuses, bordées d'arbres à fièvre », où séjournent un sage serpent-python et un crocodile opportuniste, sa curiosité sera enfin comblée.

Le parti-pris est de mêler lecture à voix haute et partition musicale avec effets sonores. Tantôt les paysages et les scènes évoquées par le texte sont mis en relief par la partition sonore, tantôt l'écriture rythmée du conte se met au service de la dimension musicale de la création. Les voix amplifiées, les sonorités des instruments et les bruitages se prolongent les uns les autres. Les comédiens-lecteurs s'inscrivent dans une bande-son fantaisiste et dépaysante pour interpréter des figures animalières porteuses de poésie et de sens.

Lire à voix haute, c'est entendre la matière, le rythme et le relief de l'écriture. Avec ce texte de Rudyard Kipling, c'est aussi la possibilité de se connecter à un voyage sonore et visuel qui allie sensibilité et humour.

Pour aller plus loin :

Autour de /des œuvres de Rudyard Kipling.

La lecture à voix haute,

Le bestiaire

La musique / les instruments

Lien vers la Cie : <http://lesouranies.fr/lenfant-delephant/>

8

« Mamz'aile »

Cie Robin & Juteau (72)

Théâtre gestuel et danse

Maternelle

Mardi 21 mai 9h30 / 11h / 14h15

Durée 35 min / jauge 80

Salle polyvalente / NOYEN SUR SARTHE



Un doux moment champêtre dans un cocon tout blanc habillé de petites verdure. Je vole, tu voles, il ou elle vole ... nous rêvons.

Arbres et oiseaux imaginaires, fabriqués à partir d'objets détournés sont installés et participent à l'accueil des spectateurs, au gré d'un petit parcours. Observer, imaginer, rêver devant ces drôles de créatures volantes.

Mamz'Aile, maîtresse intemporelle des lieux, est un personnage un peu étrange. Elle aime écouter et regarder les oiseaux : leurs chants, leurs couleurs, leurs mouvements. Ils sont ses compagnons favoris. Elle leur parle à sa façon, les apprivoise, et petit à petit pénètre dans leur monde. Mais est-elle si éloignée de ses petits amis ?

En observant le monde des oiseaux, leurs musiques, leurs danses, nous avons cherché ce qui, dans le corps dansant pouvait se rapprocher de leur grâce, de leur univers mouvant. Déplacements, mouvements de tête, accents, sautillés, envols, équilibres, arrêts, démarchés... En partant de gestes quotidiens d'une femme (elle se coiffe, se maquille, s'étire), l'oiseau qui est en elle va se révéler et elle va de geste en geste, petit à petit se transformer en oiseau. Une danse s'inscrit ... Elle se développe dans l'espace, dessine, se pose, s'étire et se resserre.

Outre un univers sonore champêtre composé de bruits du quotidien, le musicien est présent et visible sur scène. Cette musique est composée d'improvisations, de recherche d'univers sonores en lien avec la danse et est interprétée à la clarinette et à la clarinette basse.

Pour aller plus loin :

Le gestuel / non verbal / la danse

Les oiseaux / le jardin

N'hésitez pas à me contacter pour en savoir plus, c'est aussi ensemble que nous pouvons imaginer des choses et les adapter au mieux à vos moyens.

Je suis aussi très preneuse de vos projets d'écoles, parfois ils peuvent résonner avec des choses que j'ai en tête. En bref, plus nous en savons l'un sur l'autre, mieux nous collaborerons !

L'école du jeune spectateur

A distribuer à chaque enseignant inscrit avec sa classe

Quelques pistes pour accompagner le jeune public

Le théâtre n'est pas le lieu du vrai, mais celui de l'illusion et de la convention. La découverte de cet art par les enfants doit donc être préparée et accompagnée d'un travail. Mais entre des créateurs qui pourraient considérer que le spectacle est une fête qui se suffit à elle-même, et des enseignants qui souhaiteraient que les représentations définissent le sens du travail scolaire, la difficulté réside dans l'équilibre à trouver entre l'indépendance et le lien étroit d'une action complémentaire.

AVANT LE SPECTACLE

En classe, avant le spectacle.

Pour aider l'enfant à devenir un spectateur, vous pouvez le sensibiliser à ce qu'est une représentation théâtrale et non systématiquement travailler sur un spectacle et son contenu. Insistez sur les moyens que ce dernier utilise.

Un lieu spécifique, avec ses règles...

Décrivez un lieu théâtral pour découvrir sa spécificité (ses espaces, ses métiers, son vocabulaire,)

Expliquez (ou mieux, expérimentez !) les rituels (l'installation en silence, le "noir" avant le début de la représentation, la non-interférence entre l'espace scénique et l'espace du public) et les interdits (d'intervenir, d'échanger avec les voisins...)

Avec les plus petits, dédramatisez le trajet, le voyage, visualisez l'itinéraire, le déroulement de la journée.

La pratique du jeu dramatique, par l'expérimentation, facilite l'appropriation de ces « rituels » et permet de comprendre que jouer nécessite un travail, une rigueur, que c'est un métier.

Ces situations de jeu permettront également aux enfants de découvrir la nécessité d'établir des codes :

- « *Quand est-ce que ça commence* » ? (Nécessité d'un code de lumière ou de son, passage au noir, ...)
- « *Jusqu'où on peut aller en jouant* » ? (Nécessité de délimiter des espaces par des lumières, un décor, des accessoires, ...)
- « *On n'entend rien !* » (Nécessité d'observer le silence lorsqu'on est spectateur, ...)
- « *On ne comprend pas pourquoi il fait ou dit ça* » (nécessité de trouver des « signes » compréhensibles à adresser au public,...)
- etc...

Une appropriation collective du projet de sortie au théâtre

Associez autant que faire les enfants à la préparation de la sortie : lecture des plaquettes de saisons culturelles, choix des spectacles (selon les critères de cible d'âge, de forme artistique, d'éloignement, de coût...), réservation des places et du transport éventuel, etc...

Une pédagogie de la curiosité...

Aller au spectacle ce doit d'abord d'être une fête !

Alors, jouez sur l'attente, l'impatience, le plaisir à venir, en élaborant un calendrier (un compte à rebours) de la sortie et de ce qui va la précéder.

PENDANT LE SPECTACLE

L'installation des enfants est sans doute le moment le plus délicat. Respectez leur rythme (entrez par petits groupes successifs), soyez attentifs à leurs appréhensions. Une fois installés, vérifiez leur bonne visibilité. **Idéalement, laissez faire ce travail par le personnel d'accueil du théâtre.**

Soyez également attentifs à vos dernières paroles : essayez d'éviter d'accumuler recommandations stressées et interdictions en rafales !

Soyez des spectateurs comme les enfants. Si vous vous installez sur les côtés, votre chaise en biais pour mieux les surveiller, vous induisez que ce spectacle ne va être intéressant qu'à moitié, puisque vous ne le regardez que d'un œil ! **Asseyez-vous au milieu d'eux** pour les rassurer et pouvoir intervenir discrètement si nécessaire. (Il vaut mieux tendre la main pour toucher une épaule que d'être contraint à donner de la voix pendant le spectacle !)

Pour les accompagnateurs, convainquez-les de **ne pas « sous-titrer » le spectacle** aux enfants ni de les assaillir de commentaires en direct : ça part d'un bon sentiment, mais ça peut gêner une représentation.

Préférez demander photos et autres documents aux organisateurs plutôt que de passer la représentation derrière l'écran de votre tablette ou appareil photo (d'ailleurs interdits en salle) !

APRES LE SPECTACLE

Je n'ai rien compris !

Très souvent les adultes qui accompagnent les enfants aux représentations attachent une grande importance à l'idée d'une compréhension exhaustive du spectacle. Ils pensent par exemple que des mots compliqués constituent des obstacles infranchissables pour les enfants.

On n'a pas besoin de tout comprendre pour apprécier un spectacle. Chaque spectateur transforme ce qu'il perçoit. Chacun appréhende un spectacle, une exposition, un concert en fonction de sa sensibilité, de son histoire... Chacun est libre de ressentir ou pas des émotions face à une œuvre. Il n'y pas une bonne ou une mauvaise façon de l'appréhender.

Un spectacle n'est pas un objet magique que seul des initiés pourraient décrire, comprendre. Fréquenter un spectacle est à la fois une expérience intime et collective que chacun appréhende en fonction de ce qu'il est, au moment où il le vit...

L'intime et le collectif

Voir un spectacle, c'est à la fois faire un voyage intime et vivre une expérience collective. Il est capital de respecter le voyage intime de chaque enfant : si le spectacle l'a touché très profondément, il a le droit de ne pas en parler..., s'il y a vu ce que personne d'autre n'a vu, c'est aussi son droit..., et s'il n'a pas aimé (ou aimé) contrairement à la majorité de ses camarades, que tous sachent respecter cet avis...

On l'aura compris, si on peut « exploiter » un spectacle en classe, on évitera de le faire sur ce qui touche au plus profond de chaque être...

Une approche de la lecture d'un spectacle

Afin de dépasser les traditionnels "j'aime", "je n'aime pas" et permettre aux enfants une meilleure compréhension du langage théâtral, proposez une lecture du spectacle.

Dans un premier temps, recensez avec eux tous les signes de la représentation (1), de la façon la plus exhaustive et la plus objective possible : c'est une recherche d'indices à la manière d'une enquête policière ! (Tenter d'écarter tout jugement de valeur sur ces éléments)

Ce recensement objectif et rigoureux doit permettre à l'enfant de recomposer des images mentales qu'il gardera plus longtemps.

Pour aider les plus timides à s'exprimer, on peut proposer des jeux d'expression. Que chaque phrase commence par « J'ai vu... » ou « J'ai entendu... » ou « Il y avait... » ou « Ça m'a rappelé... », et limitez chaque intervention à un seul élément. Jetez tout ce matériau au tableau, dans un joli désordre ! Après seulement, on tentera de l'utiliser.

On pourra également tenter de tirer avec eux « l'essence » du spectacle ou plutôt ce qui pour eux a été essentiel, en tentant de caractériser le spectacle par un son, une couleur, une émotion, une réplique, etc...

Alors seulement, l'enfant pourra procéder à une critique d'humeur dans laquelle il donnera son sentiment sur le spectacle : elle sera étayée et riche !

Ces pistes permettent d'échapper à une « scolarisation » du rapport au spectacle, et d'exprimer les valeurs symboliques de cette œuvre.

D'autres moyens peuvent enrichir cette "éducation" du jeune spectateur : la pratique du jeu dramatique, les rencontres avec les équipes artistiques, les répétitions publiques, la visite de lieux de spectacles, etc...

Bons spectacles !

(1) Les signes de la représentation:

- les décors (réalistes ou non...)
- les costumes (époques, tissus, ...)
- le son (musique, bruitage, bruits de jeu)
- le jeu (gestuelle, humeur, regards, qualité de la voix, ...)
- les techniques d'expression choisies (jeu d'acteurs, marionnettes, clown, chœur, conte, ...)
- le rapport scène/salle (frontal, "cirque", vis-à-vis,...)
- les références ("ça me rappelle...", "c'est comme dans...")
- les accessoires (fonction habituelle ou fonction détournée...)
- les éclairages (nombre, couleur, fonction dans le spectacle...)
- les comédiens (nombre, âge, sexe, taille, ...)
- le texte (ou l'absence de texte, les silences, ...)

(2) Les partis-pris de mise en scène

- Quels choix le metteur en scène a-t-il faits?
- Théâtre de convention ou théâtre d'illusion?
- Qu'a-t-il voulu montrer, souligner? Par quels moyens?
- Tous ces signes sont-ils cohérents ?

TITRE	Séances	Classes et nb d'élèves	Nb adultes	Actions culturelles
Akiko Cie Trigonelle LOUÉ PS/MS/GS	mardi 16/10 9h30 11h jeudi 18/10 9h30 11h Vendredi 19/10 9h30 11h			Atelier 1h30 en classe : mardi 16/10 14h jeudi 18/10 14h
21X29.7 Cie Gingolph Gateau COULANS GS/CP/CE1	jeudi 15/11 10h15 14h15 vendredi 16/11 10h15			
Danse à la carte Cie Ke Kosa IN SITU PRIMAIRE / COLLEGE	mardi 20/11 10h 15h15			
Mega Younna Cie Tiksi LOUÉ CE/CM/6eme/5eme	mardi 11/12 10h15 14h15			Intervention/projet avec un dumiste en classe oui/non
Now ! Cie Les Tombés de la lune LOUÉ CM/6eme	jeudi 10/01 10h15 14h15			Atelier d'1h d'écriture en classe oui/non
Deep Z Tribute Cie Zutano Bazar LOUÉ 4eme/3eme	Vendredi 15/03 14h15			Atelier d'1h de danse au centre culturel oui/non
L'enfant d'éléphant Cie Ouranies Théâtre BRULON GS/CP/CE/CM1	Jeudi 28/03 10h15 14h15 Vendredi 29/03 10h15			
Mamz'aile Cie Robin & Juteau NOYEN TPS/PS/MS/GS/CP	Mardi 21/05 9h30 11h 14h15			

→ Entourez ou surlignez la séance de votre choix

→ Vérifiez bien les lieux de représentation et pensez à garder une copie de ce bon !

Signature du référent « Certifies avoir pris connaissance des modalités de réservation et de confirmation ».

Les pages 13 et 14 sont à renvoyer par courrier ou mail :

Communauté de communes Loué-Brûlon-Noyen

Programmation culturelle 24 rue du pont de 4 mètres 72540 LOUE

Contact : Cécile CHOLLET 02 72 88 00 37 / 06 70 26 86 25 / culture@cc-lbn.fr

Et le site pour infos et téléchargements : www.culturelbn.fr